

# MERCURY



## MERCURY *raider*



# Bedienungsanleitung

Lesen Sie vor dem Gebrauch Ihrer Waffe diese Bedienungsanleitung durch.

<b>INHALT</b>	<b>Seite</b>
<b>SICHERHEITSMASSNAHMEN</b> _____	<b>3</b>
<b>BEZEICHNUNG DER EINZELTEILE</b> _____	<b>4</b>
<b>TEILELISTE</b> _____	<b>5</b>
<b>EXPLOSIONSZEICHNUNG</b> _____	<b>6</b>
<b>TECHNISCHE MERKMALE UND DATEN</b> _____	<b>8</b>
<b>ÄUSSERE BEDIENELEMENTE</b> _____	<b>8</b>
<b>MONTAGEANLEITUNG:</b> _____	<b>9</b>
<b>LADEN DER WAFFE</b> _____	<b>10</b>
<b>ABFEUERN DER WAFFE</b> _____	<b>11</b>
<b>ENTLADEN DER WAFFE</b> _____	<b>12</b>
<b>ZERLEGUNGSANLEITUNG</b> _____	<b>12</b>
<b>VERWENDUNG DER ZWISCHENEINLAGEN ZUR SCHAFTVERSTELLUNG</b> _____	<b>12</b>
<b>PFLEGE, REINIGUNG UND ÖLEN</b> _____	<b>13</b>
<b>ABBILDUNGEN</b> _____	<b>14</b>

Vielen Dank, dass Sie sich für die Selbstladeinflinte Mercury mit Einsteckmagazin entschieden haben. Weitere Informationen zu technischen Änderungen, Entwicklungen und zum Gebrauch des Zubehörs Ihrer Waffe finden Sie auf unserer Website [www.hatsan.com.tr](http://www.hatsan.com.tr)

### **ACHTUNG!**

**Lesen Sie die Bedienungsanleitung genau durch, bevor Sie die Waffe verwenden. Falsche Bedienung kann zu schweren Verletzungen oder zum Tod führen. Bewahren Sie diese Bedienungsanleitung immer zusammen mit Ihrer Waffe auf. Stellen Sie vor dem Gebrauch der Waffe sicher, dass Sie alle Anweisungen, Sicherheitsverfahren und Warnhinweise dieser Bedienungsanleitung verstanden haben. Sorgen Sie dafür, dass die Bedienungsanleitung immer der Waffe beigelegt ist, wenn Sie die Waffe verkaufen, verleihen oder anderweitig Dritten überlassen.**

### **ACHTUNG!**

**Halten Sie Ihre Finger immer außerhalb des Abzugsbügels und stellen Sie sicher, dass die Sicherung vollständig eingerastet ist, bis Sie feuerbereit sind. Um die Sicherung zu aktivieren, bewegen Sie den Sicherungsknopf nach rechts, bis der rote Ring unsichtbar ist und der Sicherungsknopf nicht mehr weiter in Richtung „ON“ bewegt werden kann.**

## **SICHERHEITSMASSNAHMEN:**

- Halten Sie die Mündung Ihrer Waffe in eine sichere Richtung, unabhängig davon, ob die Waffe geladen oder ungeladen ist. Richten Sie Ihre Waffe nie auf etwas, worauf Sie nicht zu schießen beabsichtigen. Spielen Sie nicht mit einer Waffe.
- Halten Sie die Finger nicht im Abzugsbereich, wenn Sie andere Teile des Waffenmechanismus bedienen.
- Halten Sie die Sicherung in der „ON“-Position, bis Sie feuerbereit sind. Gehen Sie mit jeder Waffe sorgfältig und vorsichtig um.
- Halten Sie die Finger nie über die Mündung. Ziehen Sie niemals eine mit der Mündung auf Sie gerichtete Waffe an sich heran.
- Stellen Sie sicher, dass der Lauf frei von Fremdkörpern, Staub und Feuchtigkeit ist.
- Bewahren Sie Ihre Waffe stets ungeladen auf, wenn Sie sie nicht verwenden, und laden Sie niemals Ihre Waffe, wenn Sie nicht schießen möchten.
- Zielen Sie immer auf ein sicheres Ziel und achten Sie darauf, dass es kein anderes Objekt verdeckt. Vergewissern Sie sich, dass es das richtige Ziel ist, und prüfen Sie, was sich vor Ihnen befindet, bevor Sie den Abzug betätigen. Schießen Sie niemals nur in Richtung eines Geräuschs. Schießen Sie zur Vermeidung von Querschlägern niemals auf eine flache oder harte Oberfläche oder auf Wasser.
- Bewahren Sie Waffe und Munition getrennt voneinander außerhalb der Reichweite von Kindern und wenn möglich verschlossen auf. Bewahren Sie Schusswaffen nur ungeladen auf.
- Bewahren Sie niemals eine geladene Waffe in Ihrem Fahrzeug, Haus oder Lager auf. In solchen Situationen wurden schon viele Personen verletzt oder getötet, weil diese Regel nicht beachtet wurde.
- Klettern Sie mit einer geladenen Waffe nicht auf Zäune oder Bäume und springen Sie nicht in einen Graben, auch dann nicht, wenn die Waffe gesichert ist. Jedes Jahr sterben viele Schützen durch ihre eigene Waffe. Entladen Sie stets Ihre Waffe beim Klettern, Laufen oder Springen.
- Vertrauen Sie nicht den Aussagen anderer, dass die Waffe gesichert oder nicht geladen ist. Kontrollieren Sie die Waffe durch eine Sichtprüfung und stellen Sie sicher, dass sie nicht geladen ist, wenn Sie sie aus einer Lagerung oder von einer anderen Person zurückbekommen.
- Vermeiden Sie Alkohol und Drogen vor und während des Schießens.
- Tragen Sie immer Augen- und Gehörschutz und stellen Sie sicher, dass umstehende Personen ähnlich geschützt sind.
- Auch wenn die Waffe selbst kein Blei enthält, verschießt sie bleihaltige Munition oder bleihaltige Verbindungen, die bekanntermaßen gesundheitsschädlich sind. Waschen Sie nach dem Kontakt mit Waffe oder Munition Ihre Hände. Beim Schießen in Räumen ist eine ausreichende Belüftung unerlässlich.
- Die Verantwortung für Schäden, Fehlfunktionen, Verletzungen oder Todesfälle als Folge der Verwendung von fehlerhafter, falscher, nicht normierter, wiederaufbereiteter, handgeladener oder wiedergeladener Munition liegt ausschließlich beim Nutzer.
- Der Nutzer trägt die alleinige Verantwortung für Schäden, Verletzungen oder Todesfälle, die durch Fahrlässigkeit oder unsachgemäßen Gebrauch der Waffe verursacht wurden.

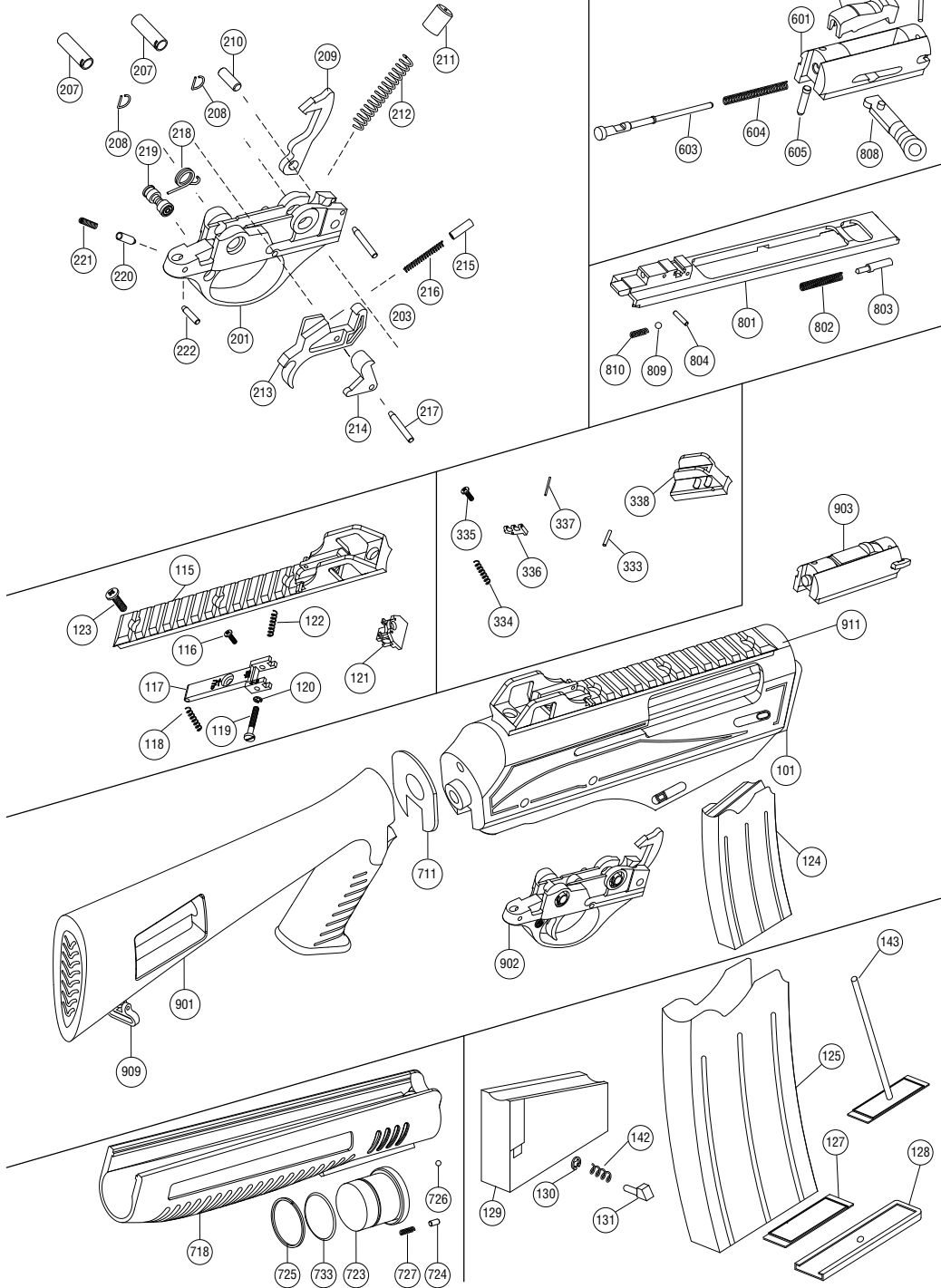
# BEZEICHNUNG DER EINZELTEILE

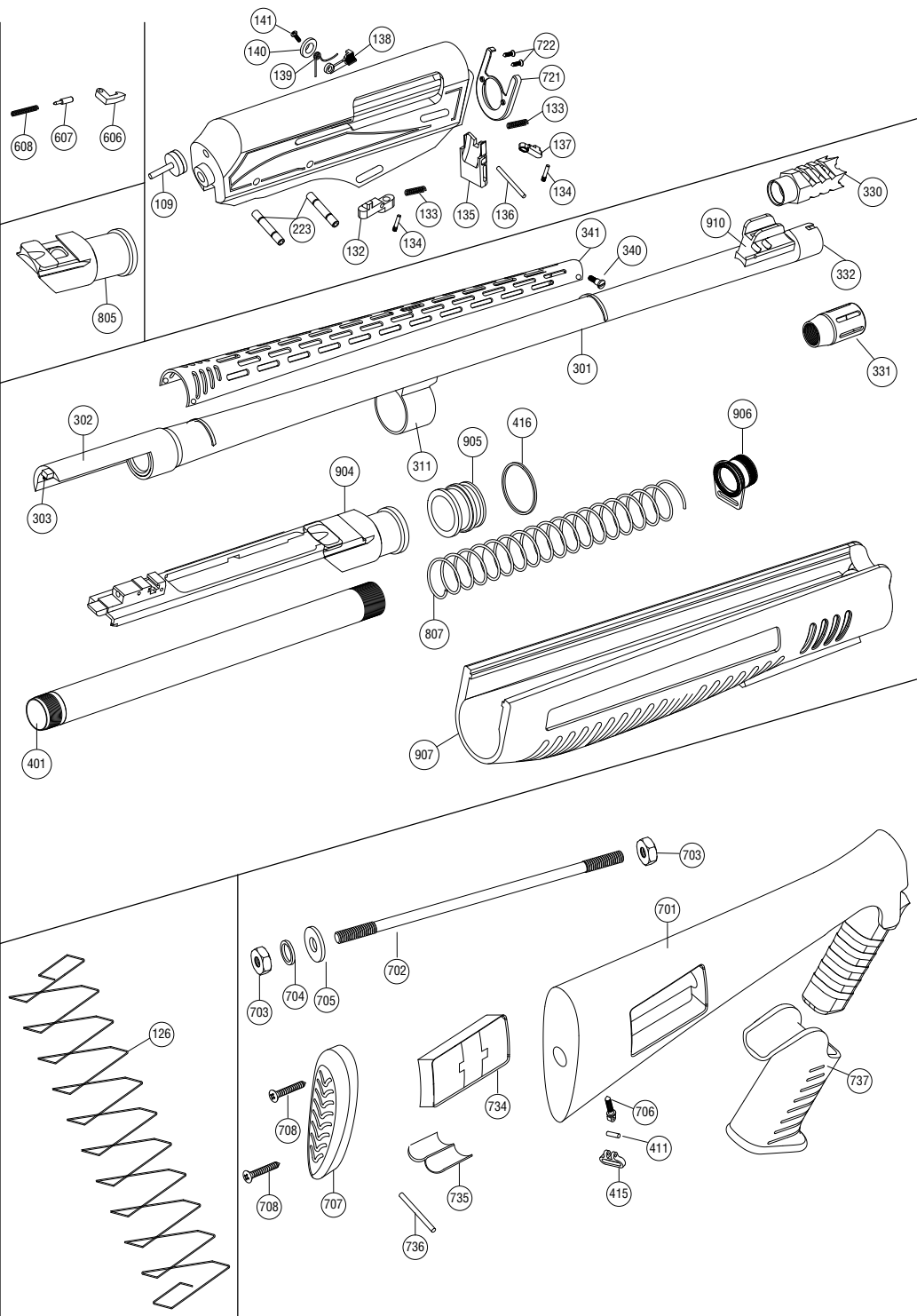


# TEILELISTE

CODE	TEILEBEZEICHNUNG	CODE	TEILEBEZEICHNUNG
101	Systemkasten	336	Glasfaserkörper Korn
109	Verbindungsstecker Hinterschaft	337	Glasfaserkörperstift Korn
115	Picatinny-Schiene	338	Korn
116	Schraube für Visierhöhereinstellung	340	Wärmeschildschraube
117	Visier	341	Wärmeschild
118	Feder für Visierhöhereinstellung	401	Vorderschaftrohr
119	Schraube für seitliche Visierverstellung	415	Riemenbügel
120	Gegenmutter für seitliche Visierverstellung	416	O-Ring Gaszylinder
121	Seitliche Visierverstellung	601	Verschluss
122	Feder für seitliche Visierverstellung	602	Verriegelungsblock
123	Verbindungsschrauben Picatinny-Schiene	603	Schlagbolzen
124	Einsteckmagazin (komplett)	604	Schlagbolzenfeder
125	Einsteckmagazin	605	Schlagbolzenhalter
126	Magazinfeder	606	Auszieher
127	Magazindeckelverschluss	607	Auszieherstift
128	Magazindeckel	608	Auszieherfeder
129	Zubringer des Einsteckmagazins	609	Auszieherhaltestift
130	Magazinhaltemutter	701	Hinterschaft
131	Magazinhalter	702	Verbindungsstange Hinterschaft
132	Magazinhalteknopf	703	Verbindungsstangenmutter Hinterschaft
133	Feder für Magazinhalteknopf	704	Federscheibe Verbindungsstange Hinterschaft
134	Stift für Magazinhalteknopf	705	Unterlegscheibe Verbindungsstange Hinterschaft
135	Zuführrampe	706	Riemenbügelschraube Hinterschaft
136	Zuführrampenstift	707	Schaftplatte
137	Zuführrampenhalteknopf	708	Schaftplattenschrauben
138	Verschlusslöseknopf	711	Zwischeneinlage zur Schaftverstellung
139	Feder für Verschlusslöseknopf	718	Kunststoffvorderschaft
140	Scheibe für Verschlusslöseknopf	721	Vorderschaftplatte
141	Schraube für Verschlusslöseknopf	722	Vorderschaftplattenschrauben
142	Feder für Magazinhalter	723	Buchse Vorderschaft
143	Magazineinsatz	724	Buchsenlagerstift Vorderschaft
201	Abzugsbügel	725	Buchsenhaltemutter Vorderschaft
207	Abzugsbügelstifte (2)	726	Buchsenlager Vorderschaft
208	Haltemutter Abzugsbügel (2)	727	Buchsenlagerfeder Vorderschaft
209	Schlagstück	733	O-Ring Vorderschaft
210	Schlagstückstift	734	Patronenhalterkörper
211	Federführung Schlagstück	735	Patronenhalter
212	Schlagstückfeder	736	Patronenhalterstift
213	Abzug	737	Pistolengriffe Hinterschaft
214	Abzugsstollen	801	Verschlussstange
215	Federführung Abzugsstollen	802	Verschlussstangenfeder
216	Abzugsstollenfeder	803	Verschlussstangenstift
217	Abzugsstollenstift	804	Verschlussstangenlagerstift
218	Abzugsfeder	805	Verschlussstangenbuchse
219	Sicherungsknopf	807	Schließfeder
220	Federführung Sicherung	808	Verschlusshaltehebel
221	Sicherungsfeder	809	Verschlussstangenlager
222	Sicherungsstift	810	Verschlussstangenlagerfeder
223	Abzugsstifte (2)	901	Hinterschaft (komplett)
301	Lauf	902	Abzugsgruppe (komplett)
302	Laufwurzel	903	Verschluss (komplett)
303	Nase Laufwurzel	904	Verschlussstange (komplett)
311	Gaszylinder	905	Gaskolben (komplett)
330	Aufsatz zum Aufbrechen von Türen	906	Vorderschaftkappe (mit Riemenbügel)
331	Mündungsfeuerdämpfer	907	Vorderschaft (komplett)
332	Mündungsschoner	909	Riemenbügel Hinterschaft (komplett)
333	Verbindungsstift Korn	910	Korn (komplett)
334	Glasfaserkörperfeder Korn	911	Picatinny-Schiene (komplett)
335	Verbindungsschraube Korn		

# EXPLOSIONSZEICHNUNG





# TECHNISCHE MERKMALE UND DATEN

Füllen Sie die nachfolgenden Felder mit den Daten Ihrer Waffe aus:

Modell	Seriennr.	Lauflänge	Patronenlager	Kaliber	Typ
.....	.....	.....	.....	.....	Halbautomatische Flinte mit abnehmbarem Einsteckmagazin

- Alternative Patronenlagergröße: 76mm (3 Inch)
- Alternative Kalibergröße: 12 Kaliber oder 20 Kaliber
- Alternative Lauflänge:
  - 46cm (18")
  - 50cm (20")
  - 55cm (22")
  - 61cm (24")

Synthetische Teile bestehen aus modernen Polymerkompositen.

## ÄUSSERE BEDIENELEMENTE

(„Links“ und „rechts“ bezieht sich auf die linke und rechte Seite der Waffe aus Sicht des Schützen bei angeschlagener Waffe.)

### SICHERUNGSKNOPF:

- Er befindet sich hinter dem Abzug am Abzugsgehäuse.
- Der Sicherungsknopf ist deaktiviert, wenn der rote Ring auf seiner linken Seite sichtbar ist. In dieser Position ist die Waffe feuerbereit. (1)
- Um den Sicherungsknopf zu aktivieren, schieben Sie ihn ganz nach rechts, bis der rote Ring verschwindet und der Sicherungsknopf nicht weiter in dieselbe Richtung bewegt werden kann. Die Sicherung ist nun aktiviert („ON“) und der Abzug kann nicht mehr betätigt werden. (2)
- Um die Sicherung zu deaktivieren („OFF“), schieben Sie den Knopf ganz nach links, bis der rote Ring sichtbar wird. Der Abzug kann nun betätigt werden.

### ACHTUNG!

1. **Halten Sie die Sicherung immer in der „ON“-Position, bis Sie feuerbereit sind und die Mündung auf das Ziel zeigt.**
2. **Stellen Sie sicher, dass Sie mit der Funktionsweise aller äußeren Bedienelemente vertraut sind, bevor Sie versuchen, die Waffe zu laden.**
3. **Halten Sie die Mündung in eine sichere Richtung und nehmen Sie den Finger vom Abzug, wenn Sie die Sicherung betätigen. Fehlfunktionen, die zum Abfeuern der Waffe führen, unabhängig davon, ob die Sicherung aktiviert oder deaktiviert ist, sind selten können aber auftreten. Selbst wenn Sie die Waffe versehentlich abfeuern, wird niemand verletzt, wenn Sie diese Regel befolgen.**

### DREI DINGE DIE IN BEZUG AUF DIE SICHERUNG ZU BEACHTEN SIND:

1. **VERLASSEN SIE SICH NIE ALLEIN AUF DIE MECHANISCHE SICHERUNG.** Wie bei allen mechanischen Geräten können bei der Sicherung Schäden oder Fehlfunktionen auftreten. Sie können durch Abnutzung, unsachgemäßen Gebrauch, Schmutz, Korrosion, falschen Zusammenbau der Waffe, unsachgemäße Anpassung oder Reparatur und mangelnde Wartung verursacht werden.
2. **KEINE MECHANISCHE SICHERUNG IST „KINDERSICHER“ ODER „IDIOTENSICHER“.** Keine jemals erfundene Sicherung kann mit Sicherheit das unbeabsichtigte Abfeuern der Waffe durch Kinder oder erwachsene „Idioten“, die mit der Waffe „spielen“, verhindern.
3. **GEHEN SIE MIT JEDER WAFFE UM, ALS WÜRDEN SIE ERWARTEN, DASS DIE MECHANISCHE SICHERUNG NICHT FUNKTIONIERT.** Sie werden erstaunt sein, wie vorsichtig Sie werden und wie wenig Verständnis Sie für die Nachlässigkeit anderer Personen haben werden.

**Magazinhaltknopf:** Er befindet sich im rechten unteren Bereich des Systemkastens und wird verwendet, um das Magazin von der Waffe zu lösen. (3)

**Halteknopf der Zuführrampe:** Er befindet sich im rechten vorderen Bereich des Systemkastens. Dieser Knopf wird verwendet, um die Zuführrampe zu lösen. (4)



**Zuführrampe:** Die Zuführrampe befindet sich vor dem Magazin. Der Halteknopf der Zuführrampe muss gedrückt werden, um die Zuführrampe vor dem Zerlegen und Zusammensetzen der Waffe nach unten zu ziehen. (4) (25)

**Verschlusslöseknopf:** Er befindet sich im linken vorderen Bereich des Systemkastens. Er hält den Verschluss zurückgezogen, nachdem die letzte Patrone abgefeuert wurde. Wird der Knopf gedrückt, löst und verriegelt er den Verschluss. (5)

**Verschlusshaltehebel:** Er befindet sich auf der rechten Seite der Waffe und ragt aus dem Verschluss hervor. Er wird verwendet, um den Verschluss zurückzuziehen. (6)

**Vorderschaftkappe:** Sie befindet sich am Ende des Vorderschaftrohres unter dem Lauf. Diese Kappe wird (im Uhrzeigersinn) auf das Vorderschaftrohr gedreht, um den Lauf und den Vorderschaft sicher zu befestigen.

## MONTAGEANLEITUNG:

Ihre neue halbautomatische Flinte Mercury mit Einsteckmagazin wird zerlegt verpackt, d. h. der Lauf ist von der Hinterschaft-Systemkasten-Vorderschaft-Baugruppe getrennt. Um den Lauf zu befestigen, nehmen Sie erst alle Teile aus den Nylonbeuteln. Bevor Sie die Waffe zusammensetzen, prüfen Sie sorgfältig die „Bezeichnungen der Einzelteile“ und lesen Sie den Abschnitt „Sicherheitsmaßnahmen“.

### ACHTUNG!

**Überprüfen Sie vor dem Zusammensetzen den Lauf. Bohrung und Patronenlager müssen sauber und frei von Fremdkörpern sein. Schauen sie durch die Ladeöffnung und vergewissern Sie sich, dass Magazin und Systemkasten leer sind.**

### Setzen sie den Lauf wie folgt zusammen:

- Schrauben Sie die Vorderschaftkappe (gegen den Uhrzeigersinn) ab und entfernen Sie sie. (7)
- Entfernen Sie den Vorderschaft vom Vorderschaftrohr. (8)
- Vergewissern Sie sich, dass der O-Ring richtig sitzt und in einem ordnungsgemäßen Zustand ist. (9)
- Ziehen Sie den Verschluss zurück, um den Druck auf die Zuführrampe zu beseitigen, ziehen Sie dann die Zuführrampe heraus und lassen Sie den Verschluss nach vorne schnellen. (4)
- Setzen Sie die Laufwurzel in den Systemkasten ein und stellen Sie sicher, dass sie durch den Gaszylinder führt. Die eingesetzte Laufwurzel muss zwischen dem Verschluss und dem Systemkasten sitzen. Schieben Sie die Laufwurzel weiter in den Systemkasten hinein, bis sie vollständig eingeschoben ist, dabei sollte der Gaszylinder über das Vorderschaftrohr gleiten. Bringen Sie dann die Zuführrampe wieder in ihre Position. (10)
- Nehmen Sie den Vorderschaft und setzen Sie ihn auf das Vorderschaftrohr. (11)
- Drehen Sie die Vorderschaftkappe (im Uhrzeigersinn) fest auf das Vorderschaftrohr. (12)

### ACHTUNG!

#### Wenn

1. der Verschluss sich nicht nach vorne schieben lässt,
  2. es eine Lücke zwischen dem Vorderschaft und dem Systemkasten gibt,
  3. die Laufwurzel aus dem Systemkasten hervorragt,
- bedeutet das, dass Sie die Waffe nicht ordnungsgemäß zusammengesetzt haben. In einem solchen Fall gehen Sie in umgekehrter Reihenfolge vor und setzen Sie Ihre Waffe wieder zusammen. Stellen Sie dabei sicher, dass der Lauf vollständig in den Systemkasten eingeführt ist, dass der Vorderschaft richtig sitzt und dass es keine Lücken zwischen ihnen gibt. Wenn Sie die Waffe immer noch nicht richtig zusammensetzen können, bringen Sie sie zu einem qualifizierten Büchsenmacher.

**\*Nachdem Sie Ihre Waffe zusammengesetzt haben oder wenn Sie sie zu einem Büchsenmacher bringen, stellen Sie sicher, dass die Sicherung aktiviert ist („ON“).**

### Setzen Sie das Magazin wie nachfolgend beschrieben zusammen:

- Drücken Sie den Magazinhalteknopf, um das Magazin von der Waffe zu lösen. (13)
- Ziehen Sie das Magazin aus der Waffe heraus. Um die Innenteile des Magazins herauszuziehen, drücken Sie zuerst den Magazindeckelverschluss mit einem Schraubendreher und schieben Sie dann den Magazindeckel mit dem Daumen, um ihn zu entfernen. (14)

- Achten Sie beim Schieben des Magazineckels auf die Feder im Inneren, da sie mit hoher Geschwindigkeit hochspringen kann. (15)
- Setzen Sie nach dem Reinigen der herausgenommenen Innenteile des Magazins den Magazinzubringer in das Magazin ein. (16)
- Platzieren Sie dann die Magazinefeder so, dass sie auf dem Magazinzubringer sitzt. (17)
- Drücken Sie den Magazineckelverschluss, nachdem Sie ihn auf die Magazinefeder gesetzt haben. (15)
- Halten Sie den Magazineckelverschluss und die Magazinefeder fest, während Sie den Magazineckel zurück in seine Position bringen. (18)
- Stellen Sie sicher, dass der Magazineckel fest sitzt. (19)
- Platzieren Sie beim Zusammensetzen des Magazins den Magazinzubringer so, dass er nach vorne zeigt, wenn das Magazin in die Waffe eingesetzt wird. (20)
- Stellen Sie beim Einsetzen des Magazins in die Waffe sicher, dass es fest sitzt, d. h. der Magazinlöseknopf muss vollständig eingerastet sein. (21)

## LADEN DER WAFFE

### ACHTUNG!

- Nehmen Sie die Finger vom Abzug, wenn Sie nicht schießen möchten.
- Prüfen Sie stets das Patronenlager und den Systemkasten, um sich zu vergewissern, dass die Waffe nicht bereits geladen ist.
- Halten Sie beim Laden der Waffe den Lauf stets in eine sichere Richtung.
- Verwenden Sie immer die richtige Munitionsgröße, für die Ihre Waffe eingerichtet ist.
- Halten Sie die Sicherung stets in der Position „ON“, während Sie die Waffe laden.

### Laden Sie die Waffe wie folgt:

- Halten Sie die Mündung in eine sichere Richtung.
- Stellen Sie die Sicherung auf „ON“, wenn sie deaktiviert ist.
- Nachdem Sie den Haltehebel zurückgezogen haben, schieben Sie den Halteknopf nach oben, um den Verschluss sicher in der zurückgezogenen Position zu halten. (22)
- Setzen Sie die Patronen auf den Magazinzubringer, wobei die Messingköpfe auf die Haltelippen zeigen. (23)
- Setzen Sie das geladene Magazin vorsichtig in Ihre Waffe ein. Beim Einsetzen des Magazins müssen die Messingknöpfe der in das Magazin geladenen Patronen auf den Abzugsbügel zeigen. Stellen Sie sicher, dass der Magazinehalter vollständig eingerastet ist und das Magazin festhält. (21)
- Drücken Sie den Verschlusslöseknopf, halten Sie dabei Ihre Finger nicht in den Weg des Verschlusses. Nun haben Sie Ihre erste Patrone in den Lauf eingesetzt. (5)

### ACHTUNG!

**Die Waffe ist jetzt geladen und feuerbereit.**

### VERWENDUNG DES MAGAZINEINSATZES

Ist der Magazineinsatz montiert, verringert er die Kapazität des Magazins von 7 auf 2 oder von 5 auf 2 Schuss - aus Sicherheitsgründen oder Vorschriften, die von Land zu Land unterschiedlich sind.

**PS. Der Magazineinsatz ist optional. Wenden Sie sich an Ihren Händler bezüglich der Gesetze in Ihrem Land zu dem Gebrauch des Einsatzes.** Es wird empfohlen, dass Sie den Magazineinsatz von einem qualifizierten Büchsenmacher montieren lassen.

### Montieren Sie den Magazineinsatz wie folgt:

- Nehmen Sie das Magazin aus der Waffe.
- Nehmen Sie die Patronen (falls vorhanden) aus dem Magazin.
- Drücken Sie den Magazineckelverschluss mit einem Schraubendreher und schieben Sie dann den Magazineckel, um ihn vom Magazin zu entfernen. (14)
- Achten Sie beim Schieben des Magazineckels auf die innenliegende Feder.
- Halten Sie beim Entfernen des Magazineckels den Magazineckelverschluss mit Ihren Fingern fest. Nachdem Sie den Magazineckel entfernt haben, entfernen Sie vorsichtig den Magazineckelverschluss. (15)

- Setzen Sie ein Ende des Einsatzes in die Bohrung im Magazindeckelverschluss ein. Stellen Sie beim Einsetzen des Einsatzes in das Magazin sicher, dass das andere Ende durch die Magazinfeder führt und am Magazinzubringer anliegt.
- Drücken Sie dann die Feder, bis der Magazindeckelverschluss mit dem Magazinboden fluchtet. (18)
- Während Sie den Magazineinsatz mit einer Hand halten, bringen Sie den Magazindeckel mit der anderen Hand in die richtige Position.

**HINWEIS:** Gehen Sie bei der Demontage des Magazineinsatzes in umgekehrter Reihenfolge vor.

## ABFEUERN DER WAFFE

### ACHTUNG!

**Achten Sie beim Schießen darauf, dass Ihre Finger und andere Objekte nicht im Weg des Verschlusses und des Verschlusshaltehebels sind, da sie sich mit großer Kraft und Geschwindigkeit vorwärts und rückwärts bewegen.**

**Halten Sie die Sicherung in der Position „ON“ und halten Sie die Finger außerhalb des Abzugsbügels, bis Sie feuerbereit sind und das gewünschte Ziel anvisiert haben.**

**Der Verschluss bleibt offen (nach hinten verriegelt), nachdem die letzte Patrone abgefeuert wurde. Verlassen Sie sich aber niemals darauf. Vergewissern Sie sich stets, dass sich keine Patrone mehr im Patronenlager und Magazin befindet. Wie andere halbautomatische Flinten führt Ihre halbautomatische Flinte bei jedem Schuss die nächste Patrone vom Magazin in das Patronenlager ein. Da keine mechanische Kraft notwendig ist, um eine andere Patrone abzufeuern, nachdem die vorherige ausgeworfen wurde, seien Sie sich immer bewusst, dass die Waffe feuerbereit ist, solange sie geladen ist.**

### Schießen mit Ihrer Waffe:

- Tragen Sie Augen- und Gehörschutz.
- Aktivieren Sie die Sicherung und laden Sie Ihre Waffe. (Siehe Abschnitt „Laden der Waffe“)
- Richten Sie den Lauf auf das gewünschte Ziel.
- Deaktivieren Sie die Sicherung und zielen Sie.
- Drücken Sie den Abzug.

Es ist nicht ungewöhnlich, dass beim Laden oder Abfeuern einer halbautomatischen Flinte eine Fehlfunktion auftritt, bei der eine nicht abgefeuerte Patrone oder eine abgefeuerte Patronenhülse zwischen dem Verschluss und dem Lauf eingeklemmt wird. Beheben Sie eine solche Ladehemmung wie folgt: Halten Sie die Mündung in eine sichere Richtung. Stellen Sie die Sicherung auf die Position „ON“. Wenn möglich, nehmen Sie das Magazin ab, um zu verhindern, dass die nächste Patrone gelöst und auch eingeklemmt wird. Ziehen Sie den Verschluss zurück oder halten Sie oder verriegeln Sie ihn nach hinten. Die verklemmte Patrone oder Hülse kann dann entfernt werden, indem Sie sie herausschütteln oder mit den Fingern herausholen.

### ACHTUNG!

- **Wenn der Abzug betätigt wird und ein Klicken zu hören ist, die geladene Patrone aber nicht abgefeuert wird, folgen Sie den nachstehenden Anweisungen:**
  1. Halten Sie die Waffe in eine sichere Richtung.
  2. Aktivieren Sie die Sicherung und nehmen Sie das Magazin ab.
  3. Warten Sie 30 Sekunden.
  4. Ziehen Sie den Verschluss zurück, um die Patrone aus dem Patronenlager auszuwerfen. Kontrollieren Sie das Zündhütchen. Wurde es durch den Schlagbolzen tief eingedrückt, ist die Patrone defekt. Ist es nur leicht oder gar nicht eingedrückt, laden Sie die Patrone erneut und versuchen Sie die Schussabgabe.
  5. Wird die Waffe auch jetzt nicht abgefeuert, entladen Sie die Waffe und bringen Sie sie zu einem qualifizierten Büchsenmacher.
- **Stellen Sie beim Schießen fest, dass einzelne Patronen erheblich lauter oder leiser knallen als vorherige, stoppen Sie das Schießen sofort und laden Sie die Waffe nicht mehr. In einem solchen Fall folgen Sie den nachstehenden Anweisungen.**
  1. Halten Sie die Waffe in eine sichere Richtung.
  2. Aktivieren Sie die Sicherung.

3. Folgen Sie den Anweisungen im Abschnitt „Entladen der Waffe“ und entladen Sie die Waffe.
4. Untersuchen Sie den Lauf bei entladener Waffe auf Blockierungen oder Schäden und prüfen Sie die mechanischen Teile und den Systemkasten der Waffe auf Schäden. Sollten Sie Schäden oder Fehlfunktionen erkennen, bringen Sie die Waffe zu einem qualifizierten Büchsenmacher.

## ENTLADEN DER WAFFE

### ACHTUNG!

**Nehmen Sie die Finger vom Abzug und halten Sie die Sicherung in der Position „ON“.**

**Entladen Sie die Waffe wie folgt:**

- Halten Sie die Waffe in eine sichere Richtung und aktivieren Sie die Sicherung. **(2)**
- Drücken Sie den Magazinhalteknopf und nehmen Sie das Magazin ab. **(3)**
- Ziehen Sie den Verschlusshaltehebel zurück, um die Patrone aus dem Patronenlager auszuwerfen. **(6)**
- Um die Patronen aus dem Magazin zu nehmen, schieben Sie sie in die entgegengesetzte Richtung. **(24)**
- Deaktivieren Sie die Sicherung, halten Sie dabei die Waffe in eine sichere Richtung (auch wenn sie nicht geladen ist), drücken Sie den Auslöser, um das Schlagstück zu senken.

## ZERLEGUNGSANLEITUNG

### ACHTUNG!

**Bevor Sie die Waffe zerlegen, stellen Sie sicher, dass die Waffe nicht geladen ist, dass der Lauf in eine sichere Richtung zeigt und dass die Sicherung auf „ON“ steht.**

**Zerlegen Sie die Waffe wie folgt:**

- Drücken Sie den Magazinhalteknopf am Systemkasten, um das Magazin abzunehmen. **(3)**
- Mit verriegeltem Verschluss (nicht zurückgezogener Verschlusshaltehebel) schrauben Sie die Vorderschaftkappe (gegen den Uhrzeigersinn) ab und entfernen Sie den Vorderschaft vom Vorderschaftrohr. **(7 & 8)**
- Um die Zuführrampe zu lösen, drücken Sie den Halteknopf der Zuführrampe auf dem Systemkasten. Schlagen Sie den Zuführrampenstift mit einem Kunststoffhammer heraus. **(25 & 35)**

### ACHTUNG!

**Versuchen Sie niemals die Waffe zu zerlegen oder zusammenzubauen, wenn die Zuführrampe geschlossen ist, andernfalls kann die Zuführrampe beschädigt werden und die nächste Patrone wird nicht in das Patronenlager zugeführt.**

- Nehmen Sie den Lauf in die Hand und ziehen Sie ihn ab, um ihn von der Waffe zu entfernen. **(26)**
- Ziehen Sie den O-Ring des Gaszylinders und den Gaskolben ab, um sie vom Vorderschaftrohr zu entfernen. **(27)**
- Drücken Sie den Verschluss mit Ihren Fingern nach innen, um die beiden Raste auf der Haltehebelseite auszurichten. Ziehen Sie mit Ihrer anderen Hand den Haltehebel ab, um ihn von der Waffe zu entfernen. **(8)**
- Ziehen Sie den Verschluss und die Verschlussstange ab, um sie von der Waffe zu entfernen. Halten Sie beim Ziehen die Waffe waagrecht, um sicherzustellen, dass diese beiden Teile nicht getrennt werden. **(29)**
- Um die Abzugsbaugruppe zu entfernen, schlagen Sie mit einem Kunststoffhammer auf die Abzugsstifte. **(30 & 31)** Sie können die Abzugsbaugruppe auch entfernen, ohne den Lauf oder die Verschlussbaugruppe zu entfernen.

**HINWEIS:** Um die Waffe wieder zusammzusetzen, gehen Sie in umgekehrter Reihenfolge vor.

## VERWENDUNG DER ZWISCHENEINLAGEN ZUR SCHAFTVERSTELLUNG

Mit der Zwischeneinlage zur Schaftverstellung können Sie die gewünschte Neigung des Schaftes einstellen. Es sind zwei Zwischeneinlagen im Lieferumfang der Waffe enthalten. Eine ist 2,0mm und die andere

ist 2,5mm stark. Die beiden Zwischeneinlagen können zusammen oder getrennt montiert werden. **Es wird empfohlen, dass Sie die Zwischeneinlage(n) von einem qualifizierten Büchsenmacher montieren lassen.**

### **ACHTUNG!**

**Stellen Sie vor der Montage der Zwischeneinlage(n) sicher, dass die Waffe im ungeladenen Zustand ist und die Sicherung aktiviert ist.**

### **Montage und Demontage der Zwischeneinlage(n) zur Schaftverstellung:**

- Schrauben Sie die Schaftplattenschrauben ab und entfernen Sie die Rückstoßkappe. (32)
- Drehen Sie mit einem Steckschlüssel die Mutter (gegen den Uhrzeigersinn) in der Bohrung, in die die Schaftverbindungsstange führt, und entfernen Sie die Schaftverbindungsmutter, die Federscheibe und die Unterlegscheibe. Entfernen Sie dann den Hinterschaft von der Schaftverbindungsstange. (33)
- Montieren Sie die Zwischeneinlage(n) zur Schaftverstellung und setzen Sie den Schaft über die Schaftverbindungsstange. (34)
- Bauen Sie die Schaftverbindungsmutter, die Federscheibe und die Unterlegscheibe wieder ein.
- Drehen Sie die Schaftplattenschrauben (im Uhrzeigersinn) fest, bis der Schaft in der richtigen Position ist.
- Um die Zwischeneinlage(n) zu demontieren, gehen Sie in umgekehrter Reihenfolge vor.

## **PFLEGE, REINIGUNG UND ÖLEN**

### **ACHTUNG!**

**Bevor Sie die Waffe reinigen oder ölen, stellen Sie sicher, dass die Waffe im ungeladenen Zustand ist und die Sicherung aktiviert ist („ON“). Es wird empfohlen, die Waffe zu zerlegen, um sie zu reinigen und zu ölen, wenn sie vermehrt Fett, Schmutz oder Verbrennungsrückstände aufweist. Zum besten Schutz gegen Korrosion empfiehlt es sich, die Waffe nach jedem Gebrauch zu reinigen und zu ölen, besonders aber nach dem Gebrauch in einer feuchten und salzhaltigen Umgebung.**

### **Für die Reinigung und das Ölen benötigte Materialien und Geräte:**

- Reinigungsstange
- Baumwolltücher
- Messingbürste
- Kleine weiche Bürste
- Reinigungsmittel
- Waffenöl von guter Qualität
- Um nach dem Gebrauch Pulver- und Bleirückstände in der Bohrung zu entfernen, reinigen Sie den Lauf und die Kammer gründlich mit Bürste und Reinigungsmittel. Vergessen Sie nicht, die Bohrung und die Kammer mit geölten Baumwolltüchern abzuwischen, um sie vor Rost und Korrosion zu schützen.
- Am Ende der Jagdsaison oder nach einer hohen Anzahl von Schüssen (ungefähr 500 Schuss) zerlegen Sie die Verschlussbaugruppe und reinigen Sie sie mit einer weichen Bürste und Waffenöl. Reiben Sie sie dann mit einem weichen Tuch trocken und ölen Sie die Teile leicht ein.
- Achten Sie auf die Abzugsbaugruppe wie es beim Zusammenbau des Verschlusses beschrieben wurde.
- Reinigen Sie die Außenseite des Vorderschaftrohres mit einem weichen geölten Tuch, reiben Sie es dann mit einem weichen Tuch trocken und ölen Sie die Teile leicht ein.
- Alle Pulverrückstände an der Außenseite des Gehäuses und des Laufs, usw. können mit einer Bürste und einem Reinigungsmittel gereinigt werden.
- Alle äußeren Oberflächen sollten mit einem leichten Korrosionsschutzfilm überzogen werden.
- Kontrollieren Sie nach dem Gebrauch den Gaskolben und den freien Lauf des Gaskolbens im Gaszylinder. Der Gaskolben sollte nach jedem Gebrauch gereinigt und leicht eingeölt werden. Die beiden Öffnungen des Gaszylinders müssen stets frei und offen gehalten werden, um die ordnungsgemäße Funktion der Waffe sicherzustellen. Reinigen Sie den Gaszylinder von innen falls nötig.
- Prüfen Sie den Gummi-O-Ring auf Risse, Brüche, usw. Ersetzen Sie ihn durch einen neuen wenn nötig.

